

**Министерство образования Республики Беларусь  
Учреждение образования  
Оршанский государственный механико-экономический колледж**

**Методические указания по выполнению  
курсовой работы по дисциплине «Экономика предприятия»  
для учащихся специальности 2-50 01 32 «Технология пряжи, нетканых  
материалов, тканей и тканых изделий»  
заочной формы обучения**

**Орша**

**2011**

Разработала:

Д.М. Садковская  
Преподаватель УО «ОГМЭК»

Рецензент:

Т.В. Спиченок  
Преподаватель УО «ОГМЭК»

Настоящие методические указания являются практическим руководством для подготовки к выполнению курсовой работы по дисциплине «Экономика предприятия» для учащихся специальности 2-50 01 32 «Технология пряжи, нетканых материалов, тканей и тканых изделий» заочной формы обучения

В настоящих методических указаниях приведена последовательность выполнения и содержание разделов курсовой работы с описанием всех необходимых расчетов.

Обсуждено и одобрено на заседании цикловой комиссии «Экономики, маркетинга и менеджмента»

**Протокол № \_\_\_\_ от “ \_\_\_\_ ” \_\_\_\_\_ 20\_\_ г.**

Председатель цикловой комиссии

Д.М. Садковская

## **Методические указания по выполнению курсовой работы.**

### **1. Выбор темы и задания на курсовую работу.**

Тема – это конкретное название работы, точно отражающее цель, объект и базу работы.

Задания для курсовой работы утверждаются цикловой комиссией и выдаются учащимся не позднее, чем за полтора месяца до срока сдачи курсовой работы.

Задания учащимся выдаются на руки лично во время текущего учебного процесса в семестре в установленные часы и дни.

Лист задания после завершения работы подшивается к пояснительной записке работы (после титульного листа). При проверке работы преподаватель оценивает правильность и полноту выполненной работы и делает отметку о допуске работы к защите.

Важными факторами, учитываемыми при формировании тематики курсовых работ являются:

- актуальность тем курсовых работ
- соответствие темы задачам курсовой работы
- возможность использования технико-экономической документации и статистической отчетности.

### **2. Исходные данные к выполнению курсовой работы.**

Курсовая работа является самостоятельной работой учащегося и базируется на глубокой проработке большого информационно – справочного материала.

Исходные данные:

1. Количество машин в установке
2. Выработка пряжи тонн в год

При сборке материалов, необходимых для курсовой работы, основными источниками сведений являются: штатное расписание предприятия; статистические данные. Во всех случаях исходные данные увязываются с индивидуальным заданием.

### **3. Структура курсовой работы.**

Целью курсового проекта является систематизация, закрепление и расширение теоретических знаний по организации производства, приобретение навыков самостоятельного решения инженерно-экономических задач в области технологии и организации производства и их экономической оценке.

Пояснительная записка к каждой работе должна включать:

- титульный лист (Приложение А)
- задание (Приложение Б)
- содержание (оглавление)

#### **4. Требования к содержанию структурных элементов курсовой работы.**

##### 4.1. Титульный лист

На титульном листе должны быть приведены следующие сведения:

- наименование вышестоящей организации;
- наименование учебного заведения, где выполняется курсовая работа;
- наименование работы;
- сведения об исполнителе (группа, фамилия и инициалы);
- сведения о преподавателе (фамилия и инициалы);
- место и дата составления отчета (город и год).

Примеры оформления титульных листов приведены в приложении А

##### 4.2. Задание

В задании для курсовой работы указываются:

- фамилия, имя и отчество учащегося;
  - тема курсовой работы;
  - исходные данные к курсовой работе;
  - перечень подлежащих расчетов в курсовой работе и краткое содержание курсовой работы;
  - перечень графического материала;
  - дата выдачи задания;
  - срок сдачи учащимся законченной работы;
  - подписи учащегося и преподавателя курсовой работы;
- Образец задания приведен в приложении Б.

##### 4.3. Содержание

Введение

1. Расчет ценностного баланса
2. Расчет потребности и стоимости электроэнергии
3. Расчет амортизационных отчислений
4. Расчет потребности и стоимости вспомогательных материалов
5. Расчет стоимости средних и капитальных ремонтов
6. Содержание и эксплуатация оборудования
7. Штатное расписание
8. Составление калькуляции на пряжу
9. Расчет прибыли от реализации
10. Техничко-экономические показатели работы прядильной фабрики

Заключение

Литература

Приложения

#### 4.4. Введение

Задача «Введения» - раскрыть значение выбранной темы для данного этапа развития науки об экономике предприятия, отрасли, экономики в целом. Как правило, во «Введении» описывается нынешнее состояние развития экономики и организации производства на предприятиях, определяются основные факторы, оказывающие влияние на рост и совершенствование производства, приводится краткая характеристика происходящих экономических изменений (включая законодательную сферу)

В данном разделе должна просматриваться четкая взаимосвязь между темой курсового проекта и описываемыми здесь процессами.

#### 4.5. Основная часть

В основной части работы приводятся данные, отражающие сущность, методику, расчеты и основные результаты выполненной работы.

#### 4.6. Заключение

В конце работы должны содержаться основные результаты расчетов и выводы, подтверждающие, что цель работы достигнута.

Заключение дает представление в целом о работе. Оно делается по основной части курсовой работы. В заключение последовательно, четко и кратко без излишней детализации излагаются установленные в работе результаты расчетов и выводы по каждому разделу курсовой работы, выводы об эффективности и целесообразности деятельности прядильного цеха.

#### 4.7. Список использованных источников

Список литературы должен содержать перечень используемых в работе источников. Сведения об источниках необходимо давать в соответствии с требованиями ГОСТ 7.1-84 «Библиографическое описание документа. Общие требования и правила составления».

Примеры оформления библиографического описания в списке источников, приводимом в курсовой работе, приведены в приложении В.

#### 4.8. Приложения

В приложения рекомендуется включать материалы, связанные с выполненной работой, которые по каким-либо причинам не могут быть включены в основную часть.

# 1 Расчет ценностного баланса

Таблица 1 – Ценностный баланс сырья для пряжи

Приходная часть					Расходная часть				
сырье	%	тонн	цена за одну тонну тыс.р.	сумма тыс.р.	продукция и угары	%	тонн	цена за одну тонну тыс.р.	сумма тыс.р.
Итого									

Согласно расчета плана прядения удельный расход сырья для пряжи 200 текс сух СО1 составляет: 1,208.

Годовая потребность в сырье составляет, тонн

$$C = YPC * Vp$$

где  $Vp$  - выработка пряжи в год, тонн

$$C =$$

Вес сырья определяется следующим образом

$$Ci = C * \% / 100$$

где, %- это соотношение  $i$  сырья к общей массе сырья

$$Ci =$$

$$Ci =$$

Вес отходов прядильного производства определяется следующим образом:

$$Y = C - Vp$$

$$Y =$$

Вес угаров по переходам определяется из общей массы угаров:

-концы веревок  $Y=C*Y/100$

у=

-рвань ленты  $Y=C*Y/100$

у=

-рвань пряжная  $Y= C*Y/100$

у=

-невидимые угары  $Y= C*Y/100$

у=

## 2 Расчет потребности и стоимости электроэнергии

Таблица 2 – Расчет общей потребности в электроэнергии

Наименование оборудования	Количество машин в установке, Мз	Норма расхода электроэнергии, кВт, Нэ	Потребность в электроэнергии, кВт, Э'д
Итого:			

Потребность в электроэнергии определяем следующим образом:

$$\text{Э'д} = \text{Мз} * \text{Нэ}$$

Потребность двигателей электроэнергии определяется следующим образом:

$$\text{Эд} = \text{Э'д} * \text{T} * \text{Кo/КПД} * \cos \varphi$$

где T- время работы в году в двух сменах;

К<sub>о</sub>- коэффициент одновременности работы машин, 0,8;

КПД- коэффициент полезного действия, 0,85;

cos φ- коэффициент, учитывающий потерю тока в сети, 0,92

$$\text{Э}'_д =$$

Дополнительный расход электроэнергии составляет:

1. на транспортные средства и механическую мастерскую 3%
2. на увлажнение и вентиляцию 45%
3. на освещение 11%

Определяем потребность дополнительной электроэнергии:

$$\text{Эд.доп.} = \text{Эд} * 59\% / 100$$

$$\text{Эд.доп.} =$$

Общая потребность в электроэнергии:

$$\text{Эд.общ.} = \text{Эд} + \text{Эд.доп.}$$

$$\text{Эд.общ.} =$$

Из опыта работы Оршанского льнокомбината 1 кВт стоит 150 руб.

Вся расходуемая электроэнергия стоит:

$$\text{Эд.общ.} * 150 / 1000$$

$$\text{Эд.общ.} =$$



### 3 Расчет амортизационных отчислений

Таблица 3 – Расчет стоимости оборудования

Наименование оборудования	Количество машин в установке, Мз	Стоимость одной машины с монтажа, тыс. руб.	Общая стоимость оборудования, тыс.руб.
Итого: СО			

Неучтенное оборудование составляет 3% от общей стоимости оборудования прядильного производства:

$$CH=CO*3/100$$

$$CH=$$

Стоимость инструмента принимаем 25% от стоимости оборудования:

$$CU=CO*25/100$$

$$CU=$$

Стоимость инвентаря принимаем в размере 6% от общей стоимости оборудования:

$$CUi=CO*6/100$$

$$CUi=$$

Общая стоимость основных фондов составляет:

$$OF=CO + CH + CU + CUi$$

$$OF=$$

Полезный срок службы оборудования составляет 20 лет. Норма амортизации определяется следующим образом:

$$Ha=$$

$$Ha=$$

Годовая сумма амортизационных отчислений определяется следующим образом:

$$A = OF * Na / 100$$

$$A =$$

## 4 Расчет потребности и стоимости вспомогательных материалов

Из опыта работы 1 фабрики Оршанского льнокомбината сумма затрат на вспомогательные материалы составляет 157,968 тысяч рублей на одну прядильную машину. На все 22 прядильных машин затраты на вспомогательные материалы составляют

$$157,968 * 22 = 3475,296 \text{ тыс. руб.}$$

Для эмульсирования одной тонны сырья необходимо:

Масло И-20А	12кг
Глицерин	6кг
Барватекс	4кг
Катекс	0,4кг
Сода кальцинированная	0,2кг
Вода	377,4кг

Общая потребность составляет:  $P * C$

Масло И-20А
Глицерин
Барватекс
Катекс
Сода кальцинированная
Вода

Стоимость 1 кг составляет:

Масло И-20А	0,52 тыс. руб.
Глицерин	1,2 тыс. руб.
Барватекс	3,438 тыс. руб.
Катекс	0,001 тыс. руб.
Сода кальцинированная	0,293 тыс. руб.
Вода	0,083 тыс. руб.

Определяем стоимость всего материала:

Масло И-20А
Глицерин
Барватекс
Катекс
Сода кальцинированная
Вода

Общая стоимость материалов составляет:

$$C_{\text{мат}} =$$

Общая стоимость вспомогательных материалов определяется как сумма затрат на материалы и затрат на прядильные машины:

$$C_{\text{всп.мат.}} =$$

## 5 Расчет стоимости средних и капитальных ремонтов

Таблица 4 – Расчет часовой тарифной ставки

Разряд	1	2	3	4	5	6	7
Тарифный коэффициент	1	1,16	1,35	1,57	1,73	1,9	2,03
Тарифная ставка							

Тарифная ставка определяется следующим образом:

$$T_{\text{см.ч.}}^n = T_{\text{см.ч.}}^1 * T_K$$

где  $T^1$  - часовая тарифная ставка 1 разряда

$T_K$  - тарифный коэффициент

Определяем часовую тарифную ставку n-го разряда:

$$T_{\text{см}}^n =$$

Определяем стоимость одного дня среднего ремонта для бригады состоящей из 5 человек:

Бригадир      1 человек 7р =  $1 * T_{\text{см}}^n * T_{\text{см}}(8ч) =$

Слесарь      2 человека 6р =  $2 * T_{\text{см}}^n * T_{\text{см}}(8ч) =$

Слесарь      2 человека 5р =  $2 * T_{\text{см}}^n * T_{\text{см}}(8ч) =$

Итого 5 человек       $\Sigma$

Размер премии для бригады составляет 30%. Определяем сумму премии:

$$П = З_{\text{тар}} * 30 / 100$$

$$П =$$

Общий дневной заработок составляет:

$$З_{\text{Побщ}} = З_{\text{тар}} + П$$

$$З_{\text{Побщ}} =$$

Стоимость средних ремонтов для оборудования прядильного производства составляет:

$$C_p = З_{\text{рем1}} + З_{\text{рем2}} + З_{\text{рем3}} + З_{\text{рем4}} + З_{\text{рем5}}$$

$$C_p =$$

Таблица 5 – Расчет стоимости средних и капитальных ремонтов

Наименование показателей					
Количество средних ремонтов, $n_{ср}$					
Норма времени на 1 средний ремонт $N_{вр. ср.рем.}$					
Время, затраченное на все средние ремонты $T_{ср.рем.}$ $n_{ср} * N_{вр. ср.рем.}$					
Численный состав бригады ремонтников					
Время, отработанное бригадой за смену, $T_{отр. ч}$					
Стоимость 1 дня среднего ремонта, тыс. руб. $ЗП_{общ}$					
Количество дней затраченных на ремонт $D_{рем}$					
Стоимость всех средних ремонтов, $ЗП_{рем.}$ тыс. руб.					
Итого:					

Количество средних ремонтов оборудования по переходам **прядельного производства** определяется по формуле:

$$P_{ср} = Mз (12/іср-12/ікр)$$

где  $Mз$ - количество машин в установке;

$іср$ ;  $ікр$ - периодичность между двумя средними и капитальными ремонтами.

## 6 Содержание и эксплуатация оборудования

Таблица 6 – Содержание и эксплуатация оборудования

Наименование статей затрат	Основная и дополнительная заработная плата вспомогательных рабочих, тыс. руб.	Вспомогательные материалы тыс. руб.	Услуги, тыс. руб		Амортизационные отчисления, тыс. руб	Общая сумма затрат, тыс. руб
			ОГЭ	ОГМ		
Двигательная электроэнергия	-	-		-	-	
Амортизационные отчисления	-	-	-	-		
Вспомогательные материалы	-		-	-	-	
Средний ремонт оборудования	-	-	-		-	
Текущий ремонт оборудования		-	-	-	-	
Содержание и эксплуатация оборудования		-	-	-	-	
Итого:						

Основная заработная плата рабочих по **текущему ремонту** оборудования из расчета штатного расписания составляет:

$$\Phi_T =$$

Дополнительная заработная плата составляет 10 % от заработной платы:

$$\Phi_{T, \text{доп.}} = \Phi_T \times 10/100$$

$$\Phi_{T, \text{доп.}} =$$

Основная и дополнительная заработная плата рабочих по текущему ремонту, тыс. руб.

$$\Phi'_T = \Phi_T + \Phi_{T, \text{доп.}}$$

$$\Phi'_T =$$

Основная заработная плата рабочих по **содержанию и эксплуатации оборудования** из расчета штатного расписания составляет:

$$\Phi_{\text{сод.}} =$$

Дополнительная заработная плата (8 %):

$$\Phi_{\text{доп.}} = \Phi_{\text{сод.}} \times 8/100$$

$$\Phi_{\text{доп.}} =$$

Основная и дополнительная заработная плата рабочих по содержанию оборудования, тыс. руб.

$$\Phi'_{\text{сод.}} = \Phi_{\text{сод.}} + \Phi_{\text{доп.}}$$

$$\Phi'_{\text{сод.}} =$$

## 7 Штатное расписание

Таблица 7 – Расчет годового фонда заработной платы рабочих

наименование профессий	количество машин в установке, Мз	норма обслуживания машин 1 рабочим, П	явочное число рабочих в 2-х сменах	кол-во отработанных чел/час, чел/мес в году	Разряд	система оплаты труда	час. тариф. Ставка или месячный оклад, тыс.руб.	Система оплаты труда		доплата рабочим во 2 смену и в ночные часы	всего зарплаты, тыс.руб.	% премии	сум-ма т.р.	общий годовой фонд заработной платы, тыс.руб.
								сдельная, тыс. р.	повременная, т. р.					
<b>I. Прядильный цех</b>														
Прядильщица														
Помощник мастера														
Съемщик пряжи														
Транспортер														
Весовщик пряжи														
Сушильщик пряжи														
Итого:														
<b>II. Приготовительный цех</b>														
Подгонка ставок														
Оператор лент.маш.														
Эмульсовар														
Помощник мастера														
Оператор ровн.маш.														
Итого:														
Явочное число всех основных производственных рабочих, Я							Основной фонд заработной платы основных производственных рабочих							
<b>III. Текущий ремонт</b>														
Слесарь-ремонтник														
Сл.пригот.цеха														
Сл.пряд.цеха														
Ремонтник тех.сост.														
Столяр														
Итого:														
<b>IV. Содержание и эксплуатация оборудования</b>														
Чистильщик														
Уборщик														
Итого:														

1. Потребность в рабочих по профессиям на год определяется по формуле:

$$Я = \frac{Мз}{Но} * Ксм$$

где Ксм - режим работы фабрики

- Количество отработанных человеко-часов, определяется умножением явочного числа рабочих (Я) на годовой фонд времени Т= ч.
2. Годовой фонд заработной платы рабочих определяется умножением часовой тарифной ставки на количество отработанных человеко-часов.
  3. Всего заработной платы с учетом доплаты рабочих, за работу во вторую смену и ночное время
  4. Сумма премии
  5. Общий годовой фонд заработной платы определяется сложением всей заработной платы и суммы премии.

Таблица 8 – Расчет среднемесячной заработной платы рабочих

Наименование показателей		Сумма, тыс. руб.
Общий тарифный фонд заработной платы основных производственных рабочих за год	Ф	
Годовой фонд заработной платы рабочих сдельщиков	Ф <sub>сд</sub>	
Годовой тарифный фонд заработной платы рабочих, предусмотренный на перевыполнение нормы выработки рабочими сдельщиками Ф' <sub>сд</sub> = Ф <sub>сд</sub> × 8/100	Ф' <sub>сд</sub>	
Общий годовой тарифный фонд заработной платы основных производственных, рабочих Ф' = Ф + Ф' <sub>сд</sub>	Ф'	
Явочное число основных производственных рабочих	Я	
Списочное число основных производственных рабочих Я С = $\frac{Я}{(1 - \% \text{ зап}/100)}$ % зап = 11%	С	
Среднемесячный тарифный заработок рабочих, тыс. руб. Ф' ----- С × 12		
Дополнительная заработная плата 10%, тыс.р. Ф <sub>доп.</sub> = Ф' × 10/100		
Основная и дополнительная заработная плата производственных рабочих ФОТ = Ф' + Ф <sub>доп.</sub>	ФОТ	



## 8 Составление калькуляции на пряжу

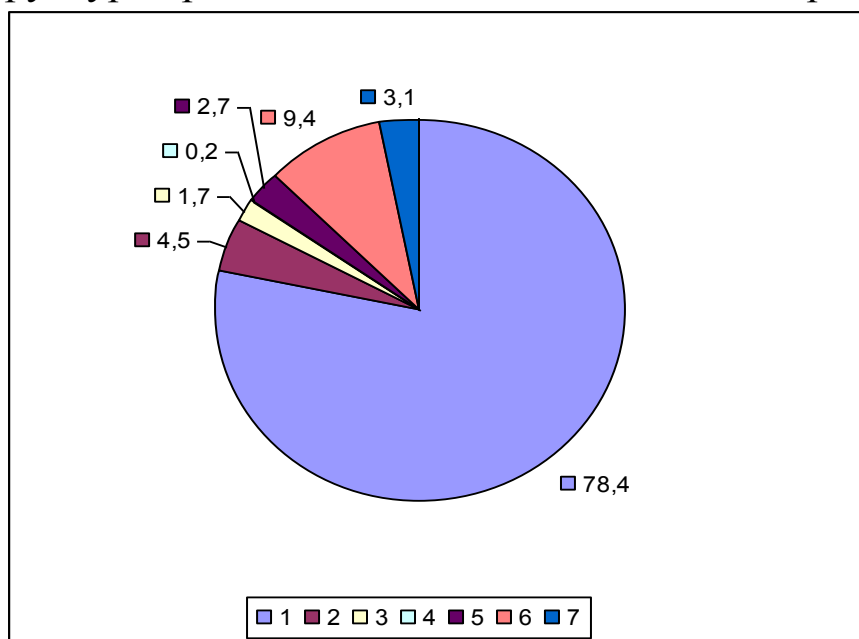
Таблица 8 – Калькуляция на пряжу

Статьи затрат	Затраты на годовой выпуск пряжи, тыс. руб.
1. Материальные затраты	
2. Возвратные отходы	
3. Основная и дополнительная заработная плата производственных рабочих, ФОТ	
4. Отчисления в фонд социальной защиты населения (с ФОТ 34%)	
5. Отчисления в Белгосстрах	
6. Расходы на содержание и эксплуатацию оборудования	
7. Цеховые расходы (с ФОТ 5%)	
8. Итого цеховая себестоимость	
9. Производственные расходы (с ФОТ 60%)	
10. Итого производственная себестоимость	
11. Коммерческие расходы (3,25% от производственной себестоимости)	
12. Полная или коммерческая себестоимость	

Таблица 9 – Структура себестоимости пряжи

Наименование статей затрат	Затраты на выпуск пряжи	
	тыс. руб.	%
Сырьё и основные материалы		
Основная и дополнительная заработная плата производственных рабочих, ФОТ		
Сумма всех видов выплачиваемых налогов		
Цеховые расходы		
Производственные расходы		
Расходы на эксплуатацию и содержание оборудования		
Коммерческие расходы		
Полная или коммерческая себестоимость		100

Структура производственной себестоимости пряжи



1) сырьё и основные материалы 2) основная и дополнительная заработная плата производственных рабочих 3) сумма всех видов выплачиваемых налогов 4) цеховые расходы 5) производственные расходы 6) расходы на содержание и эксплуатацию оборудования 7) коммерческие расходы

## 9 Расчет прибыли от реализации

Поскольку предприятие действует на рынке, то цены на изделие должны соответствовать рыночным. Поэтому сумму будем определять методом обратного счета.

Отпускная цена без НДС на пряжу 200 текс сух СО1 составляет .... тыс. руб. за тонну.

Таблица 10 – Расчет прибыли

Показатели	Методика расчета	Сумма, тыс. руб.
1. Выручка от реализации		
2. Отчисления в СЦФ 1%		
<b>Прибыль</b>		

# 10 Технико-экономические показатели работы прядильной фабрики

Таблица 10 – Расчет ТЭП прядильной фабрики

Наименование показателей	Единица измерения	Показатели
Режим работы фабрики	смена	
Количество рабочих дней в году	дней	
Продолжительность рабочей смены	час	
Отработано в год веретено-часов	вер/час	
Явочное число основных производственных рабочих, Я	чел	
Списочное число основных производственных рабочих, С	чел	
Общий годовой фонд заработной платы основных производственных рабочих, ФОТ	тыс. руб.	
Среднемесячная заработная плата основных производственных рабочих	тыс. руб.	
Выработано пряжи в год	тонн	
Производительность труда на одного рабочего в час $Птр = м/ч/с * Тр$	Т/чел/час	
Удельный расход рабочей силы на 1000 веретен $Уд.р. = с * Тр / вер/час * 1000$	чел/час	
Прибыль	тыс. руб.	
Рентабельность $R = Пр / Кс/с * 100$	%	
Затраты на один рубль реализуемой продукции $Кс/с/Вв$	р.	

ПРИЛОЖЕНИЕ А  
Пример оформления титульного листа

МИНИСТЕРСТВО ОБРАЗОВАНИЯ РЕСПУБЛИКИ БЕЛАРУСЬ

Учреждение образования

"Оршанский государственный механико – экономический колледж"

**КУРСОВАЯ РАБОТА**  
**по дисциплине «Экономика предприятия»**  
**на тему:**

Работу выполнил:

учащийся 5 курса гр.5ТП  
Ф.И.О.

Работу проверил:

преподаватель  
Ф.И.О.

ОРША  
20...год

**МИНИСТЕРСТВО ОБРАЗОВАНИЯ РЕСПУБЛИКИ БЕЛАРУСЬ**  
**Учреждение образования**  
**“Оршанский государственный механико – экономический колледж”**

**ЗАДАНИЕ**  
**по дисциплине «Экономика предприятия»**

учащемуся \_\_\_\_\_ курса \_\_\_\_\_ группы \_\_\_\_\_  
 \_\_\_\_\_

\_\_\_\_\_ (фамилия, имя, отчество)

Тема курсовой работы и исходные  
 данные \_\_\_\_\_  
 \_\_\_\_\_  
 \_\_\_\_\_  
 \_\_\_\_\_  
 \_\_\_\_\_

При выполнении курсовой работы по названной теме должны быть представлены:

**1. Расчетно – пояснительная записка**

\_\_\_\_\_  
 \_\_\_\_\_  
 \_\_\_\_\_  
 \_\_\_\_\_  
 \_\_\_\_\_  
 \_\_\_\_\_  
 \_\_\_\_\_  
 \_\_\_\_\_  
 \_\_\_\_\_  
 \_\_\_\_\_  
 \_\_\_\_\_  
 \_\_\_\_\_  
 \_\_\_\_\_  
 \_\_\_\_\_  
 \_\_\_\_\_  
 \_\_\_\_\_

**2. Графическая часть работы**

Лист1 \_\_\_\_\_

Дата выдачи « \_\_\_\_\_ » \_\_\_\_\_ 200 г.

Срок окончания « \_\_\_\_\_ » \_\_\_\_\_ 200 г.

Преподаватель курсовой работы

## ЛИТЕРАТУРА

1. Грузинов, В.П. Экономика предприятия: Учеб. пособие/В.П.Грузинов. - М.: Финансы и статистика, 1997.- 208 с.
2. Зайцев,Н.Л. Экономика промышленного предприятия: Учебник/Н.Л.Зайцев.- М.: ИНФРА-М, 2000.- 358 с.
3. Кейлер, В.А. Экономика предприятия: Курс лекций/В.А.Кейлер.- М.: ИНФРА-М. Новосибирск.: НГАЗиУ, 1999.- 132 с.
4. Конончук, А.Я. Налоги, цены и показатели эффективности: Учеб. пособие для студентов экон. спец./А.Я.Конончук .- Мн.: БГЭУ, 2000.- 72 с.
5. Котлер, Ф. Основы маркетинга/Ф.Котлер.- М.: Ростинтэр, 1996.- 704 с.
6. Мазур,И.И.Реструктуризация предприятий и компаний: Учеб.пособие для экон.спец.вузов/ И.И.Мазур, В.Д.Шапиро; Под общ.ред. И.И.Мазура.-М.:Экономика, 2001.-456с.
7. Раицкий, К.А. Экономика предприятия: Учебник для вузов/К.А.Раицкий.- М.: ИВЦ "Маркетинг", 1999.- 693 с.
8. Самуэльсон, П. Экономика: В 2-х т. Т.1/П.Самуэльсон.- М.: НПО "Алгон"; Машиностроение, 1997.- 332 с.
9. Сасим, А.М. Промышленность Беларуси в XX столетии: Учеб. пособие для экон. спец. вузов/А.М.Сасим.- Мн.: Экоперспектива, 2001.-271 с.
10. Селянина,Е.Н. Практикум по экономике, организации и планированию производства в легкой промышленности: Учеб.пособие для вузов/Е.Н.Селянина, И.Г.Никитина, С.Ю.Платонова.-М.:Легпромиздат, 1993.-288с.
11. Сергеев, И.В. Экономика предприятия: Учеб. пособие для экон. спец. вузов/И.В.Сергеев.- М.: Финансы и статистика, 2000.- 304 с.
12. Эванс,Дж.Маркетинг:Сокр.пер. с англ/Дж.Эванс, Б.Берман.-М.,1993.-335с.
13. Экономика предприятия / Под ред. В.Я. Хрипача.-0 Мн.: Экономпресс, 2000.- 464 с.
14. Экономика предприятия: Курс лекций. Ч.2/ УО "ВГТУ"; Сост. А.А. Кахро, Л.В. Демко.- Витебск: УО "ВГТУ", 2003.- 677с.
15. Экономика предприятия: Учебник / Под ред. Н.А. Сафронова.- М.: Юристь, 1998.- 584 с.
16. Экономика предприятия: Учеб. для экон. спец. вузов / Под ред. В.Я. Горфинкеля, В.А. Швандара.- М.: Банки и биржи: ЮНИТИ, 2000.- 742 с.
17. Экономика предприятия: Учебник для вузов: Пер. с нем./ Под ред. Ф.К. Беа и др.- М.: ИНФРА-М, 2001.- 928 с.
18. Экономика предприятия и отрасли промышленности: Учеб. пособие для экон. спец. вузов / Под ред. А.С. Пелиха.- Ростов н/Д.: Феникс, 2001.- 544 с.
19. Экономика промышленных предприятий: Практ. пособие / Под общ. ред. Руденко А.И. - Мн., 1994.- 126 с.